



Jarosław, 10. 05. 2011 r.

Znak sprawy: ZPI.272.2.8.2011

Specyfikacja Istotnych Warunków Zamówienia

w postępowaniu o udzielenie zamówienia o wartości zamówienia nie przekraczającej kwoty określonej w art. 4 pkt 8 ustawy z dnia 29 stycznia 2004 r. Prawo zamówień publicznych (poniżej 14 000 euro)
zwana dalej **SIWZ**

W związku z prowadzonym postępowaniem o udzielenie zamówienia publicznego zapraszamy Państwa Firmę (zwaną w dalszej części **Wykonawcą**) do złożenia oferty. Prosimy o dokładne zapoznanie się z niniejszym dokumentem i o złożenie prawidłowo przygotowanej oferty, spełniającej niżej wymienione wymagania.

I. Zamawiający

zamawiający: **Starostwo Powiatowe w Jarosławiu – Starosta Jarosławski**
adres: **ul. Jana Pawła II 17; 37 – 500 Jarosław**
godziny: **8.00 – 14.00**
numery telefoniczne: **tel. (+48 16) 624 – 62 – 00, faks (+48 16) 624 – 62 – 49**

II. Tryb udzielenia zamówienia

Przetarg nieograniczony o wartości zamówienia nie przekraczającej kwoty określonej w art. 4 pkt 8 ustawy z dnia 29 stycznia 2004 r. Prawo zamówień publicznych (poniżej 14 000 euro).

III. Opis przedmiotu zamówienia

1. Nazwa zamówienia: Opracowanie dokumentacji projektowo – kosztorysowej dla zadania pod nazwą: Budowa i przebudowa dróg dojazdowych do gruntów rolnych i leśnych, wykonanie korekty i renowacji urządzeń melioracyjnych (rowy) oraz rekultywacja gruntów działek poscaleniovych w ramach projektu „Scalanie gruntów wsi Rozbórz Okrągły”.
2. Oznaczenie wg CPV: 71220000-6, 71221000,3, 71222000-0, 71320000-7, 71322000-1.
3. Przedmiotem niniejszego zamówienia jest opracowanie kompleksowej dokumentacji projektowo – kosztorysowej dla robót budowlanych projektu „Scalanie gruntów wsi Rozbórz Okrągły” realizowanego w ramach Działania 125 Schemat II „Poprawianie i rozwijanie infrastruktury związanej z rozwojem i dostosowywaniem rolnictwa i leśnictwa przez scalenie gruntów” Programu Rozwoju Obszarów Wiejskich na lata 2007-2013, obejmującej swoim zakresem:
 - 1) projekt budowlany i wykonawczy urządzenia, budowy i przebudowy dróg transportu rolnego i dojazdu do działek o łącznej długości 24,5 km wraz z niezbędnymi rowami odwadniającymi w pasach drogowych oraz brodami, przepustami i mostkami;
 - 2) projekt budowlany i wykonawczy renowacji i budowy urządzeń melioracyjnych (rowy) o łącznej długości 3,0 km wraz z mostkami zjazdowymi do działek;
 - 3) projekt budowlany i wykonawczy rekultywacji gruntów działek poscaleniovych na powierzchni 30 ha;
 - 4) specyfikacje techniczne wykonania i odbioru robót budowlanych sporządzone zgodnie z Rozporządzeniem Ministra Infrastruktury z dnia 2 września 2004 r. w sprawie szczegółowego zakresu i formy dokumentacji projektowej, specyfikacji technicznych

wykonania i odbioru robót budowlanych oraz programu funkcjonalno – użytkowego (Dz. U. Nr 202 poz. 2072);

- 5) kosztorysy inwestorskie sporządzone zgodnie z Rozporządzeniem Ministra Infrastruktury z dnia 18 maja 2004 r. w sprawie określenia metod i podstaw sporządzenia kosztorysu inwestorskiego (Dz. U. Nr 130 poz. 1389), wykonane osobno dla dróg, osobno dla urządzeń melioracyjnych i osobno dla robót rekultywacyjnych;
 - 6) przedmiary robót sporządzone zgodnie z Rozporządzeniem Ministra Infrastruktury z dnia 2 września 2004 r. w sprawie szczegółowego zakresu i formy dokumentacji projektowej, specyfikacji technicznych wykonania i odbioru robót budowlanych oraz programu funkcjonalno – użytkowego (Dz. U. Nr 202 poz. 2072 z późn. zm.), wykonane osobno dla dróg, osobno dla urządzeń melioracyjnych i osobno dla robót rekultywacyjnych;
 - 7) Informacje BIOZ sporządzona zgodnie z Rozporządzeniem Ministra Infrastruktury z dnia 23 czerwca 2003 r. w sprawie informacji dotyczącej bezpieczeństwa i ochrony zdrowia oraz planu bezpieczeństwa i ochrony zdrowia (Dz. U. Nr 120 poz. 1126).
4. Obszar, na którym należy zaprojektować: urządzenie, budowę i przebudowę dróg transportu rolnego i dojazdu do działek wraz z niezbędnymi rowami odwadniającymi w pasach drogowych, brodami, przepustami i mostkami oraz renowację i budowę urządzeń melioracyjnych (rowy) wraz z mostkami zjazdowymi do działek, a także rekultywację gruntów okazany jest na mapach ewidencyjnych w skali 1:2 000 oraz na mapie poglądowej w skali 1:5 000 stanowiącej Załącznik Nr 1A do SIWZ, gdzie zaznaczono trasy przedmiotowych dróg i urządzeń melioracyjnych (rowy).
 5. Dokumentacją projektowo – kosztorysową należy objąć wszystkie drogi i urządzenia melioracyjne uwidocznione na mapie poglądowej w skali 1:5000 stanowiącej **Załącznik Nr 1A** do niniejszej SIWZ.
 6. Przed przystąpieniem do prac projektowych należy uzgodnić z przedstawicielami Zamawiającego i Zespołem Scaleniomym dane wyjściowe do projektowania oraz lokalizację brodów, przepustów i mostków zjazdowych do działek, a także tereny do rekultywacji.
 7. Do obowiązków Wykonawcy należy uzyskanie wszelkich niezbędnych materiałów, map do celów projektowych, warunków technicznych, pozwoleń oraz opracowanie dokumentacji za pomocą standardowych określeń technicznych poprzez określenie dla materiałów lub urządzeń ich minimalnych parametrów. Podanie w opracowaniu znaków towarowych czy pochodzenia bez uzasadnienia tego specyfiką przedmiotu zamówienia lub gdy nie da się opisać za pomocą dostatecznie dokładnych określeń Zamawiający uzna za wadę opracowania, żądając jednocześnie usunięcia tej wady.
 8. Wykonawca będzie zobowiązany:
 - 1) udzielić Zamawiającemu na wykonane prace projektowo – kosztorysowe rękojmi i gwarancji jakości do czasu wygaśnięcia odpowiedzialności z tytułu rękojmi i gwarancji jakości udzielanych Zamawiającemu przez Wykonawców robót realizowanych na podstawie przedmiotu niniejszego zamówienia lecz na okres nie krótszy niż 36 miesięcy licząc od daty odbioru końcowego przedmiotu zamówienia bez zastrzeżeń;
 - 2) do nieodpłatnego sprawowania nadzoru autorskiego, aż do całkowitego zakończenia inwestycji realizowanej na podstawie dokumentacji stanowiącej przedmiot zamówienia;
 - 3) uwzględnić w opracowywanej dokumentacji wszelkie uwagi przedłożone przez Zamawiającego w okresie realizacji zamówienia oraz w okresie gwarancji i rękojmi;
 - 4) wykonać niezbędne pomiary uzupełniające;
 - 5) w terminie uzgodnionym z Zamawiającym dokonać okazania projektu w terenie, a ewentualne zmiany wynikające z tego okazania uwzględnić w ostatecznej wersji.

9. Dokumentację projektowo – kosztorysową stanowiącą przedmiot niniejszego zamówienia należy sporządzić zgodnie z przepisami Prawa Budowlanego i Prawa ochrony środowiska i zaopatrzyć w wykaz opracowań oraz pisemne oświadczenie projektanta o jej wykonaniu zgodnym z umową, obowiązującymi przepisami prawa, normami i zasadami wiedzy technicznej, a także jej kompletności z punktu widzenia celu, któremu ma służyć.
10. Cel, warunki, dane wyjściowe oraz szczegółowy zakres prac projektowo – kosztorysowych będących przedmiotem niniejszego zamówienia określają „Warunki Techniczne” stanowiące **Załącznik Nr 1** do niniejszej SIWZ.
11. Zamawiający nie dopuszcza możliwości składania ofert częściowych.
12. Zamawiający nie dopuszcza możliwości składania ofert wariantowych. Jeśli Wykonawca złoży ofertę przewidującą odmienny sposób realizacji zamówienia niż określony w niniejszym dokumencie, Zamawiający odrzuci taką ofertę w trakcie badania ofert.

IV. Zamówienia uzupełniające

1. Zamawiający nie przewiduje udzielenia zamówień uzupełniających.
2. Zamawiający nie przewiduje dokonywania istotnych zmian postanowień zawartej umowy w stosunku do treści oferty, na podstawie której dokona wyboru wykonawcy.

V. Termin, miejsce oraz warunki realizacji zamówienia

1. Termin wykonywania zamówienia wymagany przez Zamawiającego: **do 29 lipca 2011 roku.**
2. Za termin wykonania zamówienia należy rozumieć termin przekazanie Zamawiającemu kompletnej dokumentacji projektowo – kosztorysowej stanowiącej przedmiot zamówienia oraz przyjęcie przez Zamawiającego przedmiotowej dokumentacji bez zastrzeżeń potwierdzone protokołem odbioru.
3. Miejscem wykonania zamówienia będzie obszar obrębu ewidencyjnego Rozbórz Okrągły, gmina Pruchnik, powiat jarosławski a także siedziba Wykonawcy.
4. Wykonawca zobowiązany jest wykonać przedmiot zamówienia zgodnie z postanowieniami niniejszej SIWZ, zapisami złożonej oferty, dokumentacją i wymaganiami wynikającymi z obowiązujących przepisów prawa, standardów i norm oraz etyką zawodową i ustalonymi zwyczajami, siłami własnymi lub w systemie generalnego wykonawstwa.
5. W przypadku, gdy Wykonawca przewiduje powierzenie wykonania części zamówienia podwykonawcom, Zamawiający wymaga wskazania przez Wykonawcę tej części zamówienia, oraz nazw (firm) podwykonawców.

VI. Tryb udzielania wyjaśnień i informacji dodatkowych oraz zmian treści SIWZ

1. Wszystkie oświadczenia i dokumenty potwierdzające spełnienie przez Wykonawcę warunków udziału w postępowaniu lub spełnianie przez oferowane dostawy, usługi lub roboty budowlane wymagań określonych przez Zamawiającego muszą mieć formę pisemną.
2. Pozostałe oświadczenia, wnioski, zawiadomienia oraz informacje Zamawiający i Wykonawcy przekazywać będą pisemnie lub faksem. Zamawiający nie dopuszcza możliwości porozumiewania się drogą elektroniczną.
3. Jeśli Zamawiający lub Wykonawca przekazują oświadczenia, wnioski, zawiadomienia oraz informacje za pomocą faksu, każda ze stron na żądanie drugiej ma obowiązek niezwłocznego potwierdzenia faktu ich otrzymania.
4. Osobą uprawnioną do kontaktowania się z wykonawcami w niniejszym postępowaniu jest:
Artur Trojnar – tel. (0 – 16) 624 – 62 – 32; faks (0 – 16) 624 – 62 – 49
Kontakt z ww. osobami jest możliwy w dni robocze, w godz. urzędowania od 8⁰⁰ do 15⁰⁰.

5. W szczególnie uzasadnionych przypadkach Zamawiający może w każdym czasie, przed upływem terminu składania ofert, dokonać zmian w treści niniejszej SIWZ, które to zmiany będą wiążące dla Wykonawców. Treść dokonanych zmian przesłana zostanie niezwłocznie wszystkim Wykonawcom, którym przekazano SIWZ, a jeśli SIWZ jest udostępniana na stronie internetowej zamieszcza na tej stronie.
6. Informacje związane z niniejszym postępowaniem Zamawiający będzie zamieszczał na stronie internetowej, na której zamieszczone jest ogłoszenie o zamówieniu oraz specyfikacja istotnych warunków zamówienia tj. na stronie internetowej: www.starostwo.jaroslaw.pl.

VII. Wadium

W niniejszym postępowaniu Zamawiający nie wymaga wnoszenia wadium przez Wykonawców.

VIII. Warunki udziału w postępowaniu

1. O udzielenie zamówienia mogą ubiegać się Wykonawcy, którzy:
 - 1) posiadają uprawnienia do wykonywania określonej działalności lub czynności, jeżeli ustawy nakładają obowiązek posiadania takich uprawnień;
 - 2) posiadają niezbędną wiedzę i doświadczenie oraz dysponują potencjałem technicznym i osobami zdolnymi do wykonania zamówienia:
 - a) dysponują co najmniej jedną osobą posiadającą uprawnienia do projektowania o specjalności konstrukcyjno – budowlanej w zakresie dróg;
 - b) dysponują co najmniej jedną osobą posiadającą uprawnienia do projektowania o specjalności konstrukcyjno –budowlanej w zakresie obiektów budowlanych gospodarki wodnej,
 - c) przedstawią dokumenty potwierdzające spełnianie warunków, o których mowa powyżej;
 - 3) znajdują się w sytuacji ekonomicznej i finansowej zapewniającej wykonanie zamówienia;
 - 4) nie zalegają z uiszczeniem podatków, opłat lub składek na ubezpieczenia społeczne lub zdrowotne, albo uzyskali przewidziane prawem zwolnienie, odroczenie, rozłożenie na raty zaległych płatności lub wstrzymanie w całości wykonania decyzji właściwego organu.
2. Ocena spełnienia w/w warunków dokonana zostanie zgodnie z formułą spełnia / nie spełnia, w oparciu o informacje zawarte w dokumentach i oświadczeniach wyszczególnionych w rozdziale IX niniejszej SIWZ. Z treści załączonych dokumentów musi wynikać jednoznacznie, iż w/w warunki wykonawca spełnił.
3. Nie spełnienie ww. warunków skutkować będzie wykluczeniem Wykonawcy z postępowania.
4. Wykonawcy mogą wspólnie ubiegać się o udzielenie zamówienia (złożyć wspólną ofertę).

IX. Oświadczenia i dokumenty, jakie mają dostarczyć wykonawcy w celu potwierdzenia spełnienia warunków udziału w postępowaniu

1. W celu potwierdzenia, że Wykonawca spełnia warunki udziału w postępowaniu oraz nie podlega wykluczeniu z niniejszego postępowania o udzielenie zamówienia, Zamawiający wymaga złożenia w ofercie następujących oświadczeń i dokumentów:
 - 1) oświadczenie o spełnianiu przez Wykonawcę warunków udziału w postępowaniu, sporządzone według wzoru stanowiącego **Załącznik Nr 3** do niniejszej SIWZ;
 - 2) wykaz osób, które będą uczestniczyć w wykonywaniu zamówienia, w szczególności odpowiedzialnych za świadczenie usług, kontrolę jakości, lub kierowanie pracami, wraz z informacjami na temat ich kwalifikacji zawodowych, doświadczenia i wykształcenia niezbędnych do wykonania zamówienia, a także zakresu wykonywanych przez nie czynności, oraz informacją o podstawie do dysponowania tymi osobami, z których:
 - a) co najmniej jedna posiada uprawnienia do projektowania o specjalności konstrukcyjno – budowlanej w zakresie dróg,

- b) co najmniej jedna posiada uprawnienia do projektowania o specjalności konstrukcyjno – budowlanej w zakresie obiektów budowlanych gospodarki wodnej, sporządzony według wzoru stanowiącego **Załącznik Nr 4** do niniejszej SIWZ;
 - 3) dokumenty stwierdzające, że osoby, które będą uczestniczyć w wykonaniu zamówienia, wykazane w wykazie, o którym mowa powyżej w ppkt 2, spełniają warunki określone przez Zamawiającego oraz posiadają wymagane obowiązującymi przepisami prawa uprawnienia.
2. Wszystkie powyższe dokumenty winny być złożone w oryginale lub czytelnej kopii poświadczonej za zgodność z oryginałem przez Wykonawcę. Poświadczenie winno zawierać odrębną lub w formie pieczęci adnotację o treści: za zgodność z oryginałem.

X. Sposób przygotowania oferty

1. Wykonawcy zobowiązani są do dokładnego zapoznania się z treścią niniejszej SIWZ i przygotowania oferty zgodnie z wymogami określonymi w tym dokumencie. Treść złożonej oferty musi odpowiadać treści niniejszej SIWZ.
2. Wykonawca winien sporządzić i złożyć ofertę zgodnie z wymogami określonymi w niniejszej SIWZ oraz dołączyć wszystkie wymagane dokumenty i oświadczenia. Treść złożonej oferty musi odpowiadać treści niniejszej SIWZ.
3. Ofertę, pod rygorem nieważności, należy sporządzić w języku polskim w formie pisemnej w jednym egzemplarzu na maszynie do pisania, komputerze lub inną techniką gwarantującą jej czytelność i trwałość. Dokumenty sporządzone w języku obcym muszą być składane wraz z ich tłumaczeniem na język polski.
4. Wykonawca ma prawo złożyć tylko jedną ofertę. W przypadku złożenia przez Wykonawcę kilku ofert (np. poprzez złożenie ofert wspólnych) wszystkie oferty zostaną odrzucone.
5. Zaleca się wykorzystanie formularzy opracowanych przez Zamawiającego. Jednocześnie dopuszcza się złożenia w ofercie formularzy opracowanych przez Wykonawcę, pod warunkiem, że będą one identyczne, co do treści z formularzami opracowanymi przez Zamawiającego. Zamawiający odrzuci oferty Wykonawców, którzy nie złożą wymaganych oświadczeń lub dokumentów albo złożą oświadczenia lub dokumenty o innej treści niż określona w niniejszej SIWZ.
6. Oświadczenia i dokumenty składające się na ofertę powinny być podpisane przez Wykonawcę albo osobę (osoby) uprawnioną do reprezentowania Wykonawcy w obrocie gospodarczym, podpisywania ofert w imieniu Wykonawcy i składania oświadczeń woli w jego imieniu, zgodnie z aktem rejestracyjnym (uprawnioną na podst. odpisu z Krajowego Rejestru Sądowego) oraz zgodnie ze sposobem reprezentowania Wykonawcy określonym w tym dokumencie. Brak podpisu osoby (osób) umocowanej prawnie skutkować będzie odrzuceniem oferty.
7. Zamawiający uznaje, że podpisem jest: złożony własnoręcznie znak, z którego można odczytać imię i nazwisko podpisującego, a jeżeli ten znak jest nieczytelny lub nie zawiera pełnego imienia i nazwiska, to znak musi być uzupełniony pieczęcią lub w inny sposób umożliwiać odczytanie imienia i nazwiska podpisującego.
8. W przypadku gdy podpisanie oświadczeń i/lub dokumentów składających się na ofertę albo poświadczenia za zgodność z oryginałem kopii dokumentów nie dokonuje Wykonawca lub osoba (osoby) wymieniona w dokumencie rejestracyjnym Wykonawcy albo czynności tej dokonano niezgodnie ze sposobem reprezentowania Wykonawcy określonym w tym dokumencie, do oferty należy dołączyć stosowne pełnomocnictwo udzielone przez Wykonawcę albo osobę (osoby), której uprawnienie do reprezentacji Wykonawcy wynika z dokumentu rejestracyjnego.
9. Pełnomocnictwo należy złożyć w terminie składania ofert, w formie oryginału lub notarialnie poświadczonej kopii albo kopii poświadczonej przez osobę udzielającą pełnomocnictwa lub

osoby, których uprawnienie do reprezentacji Wykonawcy wynika z dokumentu rejestracyjnego, zgodnie ze sposobem reprezentacji określonym w tym dokumencie.

10. Wykonawcy ubiegający się wspólnie o udzielenie zamówienia (konsorcja, spółki cywilne) winni ustanowić pełnomocnika do reprezentowania ich w postępowaniu o udzielenie zamówienia albo reprezentowania w postępowaniu i zawarcia umowy w sprawie zamówienia publicznego. Treść pełnomocnictwa musi rozstrzygać, czy ustanowiony pełnomocnik jest uprawniony do reprezentowania Wykonawców w postępowaniu o udzielenie zamówienia publicznego, czy również do zawarcia umowy w sprawie zamówienia publicznego. Treść pełnomocnictwa powinna także identyfikować wszystkich Wykonawców ubiegających się wspólnie o udzielenie zamówienia, jak również wskazywać ustanowionego pełnomocnika. Zapisy pkt. 6, 7, 8 i 9 niniejszego rozdziału stosuje się odpowiednio.
11. Ofertę stanowią wszystkie dokumenty złożone przez Wykonawcę w opakowaniu / kopercie, a w szczególności wymagane przez Zamawiającego zapisami niniejszej SIWZ tj:
 - 1) wypełniony i podpisany przez Wykonawcę (osobę /osoby/ umocowaną prawnie) „Formularz Ofertowy” – sporządzony według wzoru stanowiącego **Załącznik Nr 2** do niniejszej SIWZ;
 - 2) wypełniony i podpisany przez Wykonawcę (osobę /osoby/ umocowaną prawnie) formularz „Oświadczenie Wykonawcy” – sporządzony według wzoru stanowiącego **Załącznik Nr 3** do niniejszej SIWZ;
 - 3) wypełniony i podpisany przez Wykonawcę (osobę /osoby/ umocowaną prawnie) formularz „Wykaz osób” – sporządzony według wzoru stanowiącego **Załącznik Nr 4** do niniejszej SIWZ;
 - 4) oświadczenia i dokumenty potwierdzające spełnienie przez Wykonawcę warunków udziału w niniejszym postępowaniu oraz spełnianie przez oferowane dostawy, usługi lub roboty budowlane wymagań określonych przez Zamawiającego, lub ich kopie poświadczone za zgodność z oryginałem przez Wykonawcę (osobę /osoby/ umocowaną prawnie).
12. W przypadku składania oferty przez podmioty występujące wspólnie (konsorcja, spółki cywilne), w celu dokonania oceny spełnienia przez te podmioty warunków udziału w postępowaniu określonych w niniejszej SIWZ Zamawiający bezwzględnie wymaga, aby oświadczenie wskazane przez Zamawiającego w Rozdziale IX pkt 1 ppkt 1 było złożone przez każdy z podmiotów wchodzących w skład konsorcjum, spółki cywilnej. Pozostałe dokumenty wymagane przez Zamawiającego zapisami niniejszej SIWZ podmioty występujące wspólnie mogą złożyć jako jeden komplet.
13. Dokumenty w postaci kopii muszą być czytelne i poświadczone podpisem przez osobę (osoby) uprawnioną, a także muszą zawierać adnotację "za zgodność z oryginałem". Punkt 9 niniejszego rozdziału stosuje się odpowiednio.
14. W przypadku wykonawców wspólnie ubiegających się o udzielenie zamówienia oświadczenia i dokumenty składające się na ofertę powinny być podpisane przez pełnomocnika.
15. W przypadku składania oferty przez wykonawców wspólnie ubiegających się o udzielenie zamówienia w formie „KONSORCJUM” wypełniając „Formularz Ofertowy” (wzór Załącznik Nr 2 do SIWZ), „Wykaz osób” (wzór Załącznik Nr 4 do SIWZ), w miejscu "nazwa i adres Wykonawcy" należy wpisać **dane dotyczące konsorcjum, a nie pełnomocnika konsorcjum**.
16. Brak któregośkolwiek z oświadczeń lub dokumentów wymaganych zapisami niniejszej SIWZ, albo złożenie oświadczenia lub dokumentu w niewłaściwej formie (np. pełnomocnictwo poświadczone przez osobę, której pełnomocnictwa udzielono, niepoświadczone za zgodność z oryginałem kopii innego dokumentu) spowoduje odrzucenie oferty.
17. Ewentualne poprawki w ofercie muszą być naniesione czytelnie oraz opatrzone podpisem osoby (osób) podpisującej ofertę.

18. Każda strona oferty, na której znajdują się informacje, oświadczenia (tj. każda zapisana strona) musi być podpisana przez osobę (osoby) umocowaną prawnie.
19. Wszystkie strony oferty powinny być ponumerowane i spięte (zszyte) w sposób zapobiegający możliwości zdekompletowania oferty.
20. Dokumenty zawierające informacje zastrzeżone jako tajemnica przedsiębiorstwa Wykonawcy należy złożyć w oddzielnej wewnętrznej kopercie oznakowanej „tajemnica przedsiębiorstwa” lub jako plik dokumentów spięty (zszyty) oddzielnie od pozostałych, jawnych dokumentów oferty i opisany w taki sposób, by Zamawiający mógł z łatwością określić zakres informacji objętych tajemnicą. Brak stosownego zastrzeżenia będzie traktowany jednoznacznie jako zgoda na włączenie całości przekazanych w ofercie dokumentów do dokumentacji postępowania oraz ich ujawnianie na zasadach określonych w ustawie Prawo zamówień publicznych.
21. Przez tajemnicę przedsiębiorstwa w rozumieniu art. 11 ust. 4 ustawy z dnia 16 kwietnia 1993 r. o zwalczaniu nieuczciwej konkurencji (Dz. U. Nr 47, poz. 211 z dnia 8 czerwca 1993 r.) rozumie się nieujawnione do wiadomości publicznej informacje techniczne, technologiczne, organizacyjne przedsiębiorstwa lub inne informacje posiadające wartość gospodarczą, co do których przedsiębiorca podjął niezbędne działania w celu zachowania ich poufności.
22. Wykonawca nie może zastrzec informacji (dokumentów), które nie stanowią tajemnicy przedsiębiorstwa w rozumieniu przepisów ww. ustawy, w szczególności dotyczących ceny, terminu wykonania zamówienia, okresu gwarancji i warunków płatności zawartych w ofercie.
23. Zastrzeżenie przez Wykonawcę informacji, które nie stanowią tajemnicy przedsiębiorstwa w rozumieniu przepisów ww. ustawy jest bezskuteczne.
24. Wykonawcy ubiegający się wspólnie o udzielenie zamówienia, ponoszą solidarnie odpowiedzialność za wykonanie umowy.
25. Wszystkie koszty związane z przygotowaniem i złożeniem oferty ponosi składający ofertę bez względu na wynik postępowania. Zamawiający nie przewiduje zwrotu ww. kosztów.

XI. Sposób obliczania ceny

1. Oferta musi zawierać ostateczną cenę brutto gwarantującą wykonanie pełnego zakresu rzeczowego określonego dla przedmiotu niniejszego postępowania i zawierającą wszystkie koszty prac i materiałów koniecznych do prawidłowej realizacji zamówienia, wszystkie opłaty i podatki ze szczególnym uwzględnieniem podatku VAT oraz ewentualnych upustów i rabatów.
2. Ceną oferty będzie ryczałtowe wynagrodzenie brutto za całość usługi stanowiącej przedmiot zamówienia, w której należy uwzględnić wszystkie koszty związane z wykonaniem zamówienia, niezbędne do jej prawidłowego wykonania, a w szczególności koszty obsługi Wykonawcy przez PODGiK oraz należny zgodnie z obowiązującymi przepisami podatek VAT (dotyczy podmiotów będących płatnikiem podatku VAT).
3. Cenę brutto oferty należy obliczyć uwzględniając określony ilościowy i jakościowy zakres zamówienia oraz ewentualne ryzyko wynikające z okoliczności, których nie można przewidzieć w chwili zawierania umowy, jak na przykład zmiana przepisów dotyczących naliczania podatku VAT, wzrost kosztów transportu, czy najniższego wynagrodzenia.
4. Cena brutto oferty musi być podana w PLN cyfrowo i słownie z dokładnością do dwóch miejsc po przecinku oraz zawierać podatek VAT naliczony zgodnie z przepisami prawa obowiązującymi w terminie składania ofert.
5. Ryczałtowa cena brutto oferty może być tylko jedna, a ustalona w wyniku niniejszego postępowania stanowić będzie wynagrodzenie wykonawcy, które nie może ulec zmianie przez okres związania ofertą, jak również w przypadku zawarcia umowy do czasu zakończenia realizacji jej przedmiotu. **Zmiana przepisów dotyczących naliczania podatku VAT nie będzie stanowić podstawy do zmiany ceny.**

XII. Termin związania ofertą

Wykonawca pozostaje związany złożoną ofertą przez 30 dni liczone wraz z upływem terminu składania ofert.

XIII. Sposób składania ofert

1. Ofertę należy złożyć w nieprzeźroczystej zamkniętej kopercie (opakowaniu), zabezpieczonej w sposób gwarantujący zachowanie w poufności jej treści oraz zabezpieczający jej nienaruszalność do terminu otwarcia ofert. Kopercie może towarzyszyć pismo przewodnie, na którym Wykonawca otrzyma potwierdzenie złożenia oferty.
2. Kopertę zawierającą ofertę należy oznaczyć w sposób następujący:
<Starostwo Powiatowe w Jarosławiu>
<ul. Jana Pawła II 17>
<37 – 500 Jarosław>
<Oferta na opracowanie dokumentacji projektowo – kosztorysowej dla zadania Budowa i przebudowa dróg dojazdowych oraz renowacji urządzeń melioracyjnych w ramach projektu „Scalanie gruntów wsi Rozbórz Okrągły”>
<nie otwierać przed dniem 20. 05. 2011 r. do godz. 10³⁰>
3. Poza powyższym oznaczeniem, na kopercie Wykonawca jest zobowiązany podać swoją nazwę i adres siedziby firmy, aby umożliwić zwrot nieotwartej oferty w przypadku dostarczenia jej Zamawiającemu po terminie składania ofert.

XIV. Miejsce i termin składania ofert

1. Oferty należy złożyć osobiście albo pocztą lub pocztą kurierską w następującym miejscu:
nazwa instytucji : **Starostwo Powiatowe w Jarosławiu**
miejscowość : **Jarosław** kod : **37 – 500**
ulica : **Jana Pawła II** nr : **17** (**pokój nr 74 kancelaria**)
w terminie do : **20. 05. 2011 r. do godz. 10⁰⁰.**
2. Jeśli oferta zostanie złożona w sposób inny niż opisany wyżej, za nieprawidłowe skierowanie czy przedwczesne lub przypadkowe otwarcie oferty Zamawiający nie bierze odpowiedzialności.
3. Oferta złożona po terminie zostanie zwrócona bez otwierania po upływie terminu przewidzianego na wniesienie protestu.

XV. Miejsce i termin otwarcia ofert

1. Otwarcie ofert nastąpi po upływie terminu do ich składania i nie później niż w dniu, w którym upływa termin składania ofert.
2. Na wniosek Wykonawcy, który złożył ofertę, Zamawiający prześle protokół z otwarcia ofert.

XVI. Wycofanie oferty lub jej zmiany

1. Wykonawca może wprowadzić zmiany, poprawki i uzupełnienia do złożonej oferty pod warunkiem, że Zamawiający otrzyma pisemne powiadomienie o wprowadzeniu zmian przed upływem terminu składania ofert.
2. Powiadomienie o wprowadzeniu zmian musi być złożone według takich samych zasad, jak składana oferta tj. w odpowiednio oznakowanej kopercie z dodatkowym dopiskiem „**Zmiana**”.
3. Wykonawca ma prawo przed upływem terminu składania ofert wycofać się z postępowania poprzez złożenie pisemnego powiadomienia (według takich samych zasad, jak wprowadzanie zmian i poprawek) z napisem na kopercie „**Wycofanie**”.
4. Koperty z napisem „**Wycofanie**” będą otwierane w pierwszej kolejności i po stwierdzeniu poprawności postępowania Wykonawców oraz zgodności ze złożonymi ofertami, koperty ofert wycofanych nie będą otwierane.

5. Koperty oznaczone dopiskiem „**Zmiana**” zostaną otwarte przy otwarciu oferty Wykonawcy, który wprowadził zmiany i po stwierdzeniu poprawności procedury dokonywania zmian zostaną dołączone do ofert.

XVII. Ocena ofert

1. W toku badania i oceny ofert Zamawiający może żądać od Wykonawców wyjaśnień dotyczących treści złożonych ofert. Wykonawca jest zobowiązany do udzielenia wyjaśnień związanych z treścią złożonej oferty w terminie określonym przez Zamawiającego.
2. Zamawiający poprawi w tekście oferty oczywiste omyłki pisarskie oraz oczywiste omyłki rachunkowe w obliczeniu ceny, a także inne omyłki polegające na niezgodności oferty ze specyfikacją istotnych warunków zamówienia, niepowodujące istotnych zmian w treści oferty, zawiadamiając o tym wykonawcę, którego oferta została poprawiona.
3. Zamawiający poprawi omyłki rachunkowe w obliczeniu ceny np. w następujący sposób:
 - 1) w przypadku mnożenia cen jednostkowych i liczby jednostek miar:
 - a) jeżeli obliczona cena nie odpowiada iloczynowi ceny jednostkowej oraz liczby jednostek miar, przyjmuje się, że prawidłowo podano liczbę jednostek miar oraz cenę jednostkową,
 - b) jeżeli cenę jednostkową podano rozbieżnie słownie i liczbą, przyjmuje się, że prawidłowo podano liczbę jednostek miar i ten zapis ceny jednostkowej, który odpowiada dokonanemu obliczeniu ceny,
 - 2) w przypadku sumowania cen za poszczególne części zamówienia:
 - a) jeżeli obliczona cena nie odpowiada sumie cen za części zamówienia, przyjmuje się, że prawidłowo podano ceny za części zamówienia,
 - b) jeżeli cenę za część zamówienia podano rozbieżnie słownie i liczbą, przyjmuje się, że prawidłowo podano ten zapis, który odpowiada dokonanemu obliczeniu ceny,
 - c) jeżeli ani cena za część zamówienia podana liczbą, ani podana słownie nie odpowiadają obliczonej cenie, przyjmuje się, że prawidłowo podano ceny za część zamówienia wyrażone słownie;
 - 3) w przypadku oferty z ceną określoną za cały przedmiot zamówienia albo jego część (cena ryczałtowa):
 - a) przyjmuje się, że prawidłowo podano cenę ryczałtową bez względu na sposób jej obliczenia,
 - b) jeżeli cena ryczałtowa podana liczbą nie odpowiada cenie ryczałtowej podanej słownie, przyjmuje się za prawidłową cenę ryczałtową podaną słownie,
 - c) jeżeli obliczona cena nie odpowiada sumie cen ryczałtowych, przyjmuje się, że prawidłowo podano poszczególne ceny ryczałtowe.
4. Zamawiający uwzględni konsekwencje rachunkowe wynikające z dokonanych poprawek.
5. Wybór oferty najkorzystniejszej dla Zamawiającego zostanie dokonany na podstawie niżej przedstawionego kryterium:

Kryterium oceny ofert: cena (brutto)

100%

Oferty będą oceniane w skali od 0 do 100 punktów, a każda oferta otrzyma proporcjonalną ilość punktów obliczoną wg następującego wzoru:

$$\frac{\text{najniższa cena z ofert podlegających ocenie}}{\text{cena oferty badanej}} \times \text{waga 100}$$

6. Oferta najkorzystniejsza dla Zamawiającego tzn. oferta zawierająca najniższą cenę (brutto) wykonywania zamówienia otrzyma 100 punktów.
7. Zamówienie zostanie udzielone Wykonawcy, którego oferta spełni wszystkie warunki oraz wymagania określone w niniejszej SIWZ i w oparciu o podane powyżej kryterium oceny ofert

zostanie oceniona jako najkorzystniejsza dla Zamawiającego, tzn. zdobędzie największą ilość punktów.

8. Wykonawca, którego ofertę wybrano jako najkorzystniejszą jest zobowiązany do zawarcia umowy w terminie i miejscu wskazanym przez Zamawiającego.
9. Zamawiający odrzuci ofertę, jeżeli :
 - 1) jej treść nie odpowiada treści niniejszej SIWZ;
 - 2) została złożona przez wykonawcę wykluczonego z udziału w postępowaniu o udzielenie zamówienia lub niezaproszonego do składania ofert;
 - 3) zawiera omyłki rachunkowe, których nie można poprawić na podstawie zapisów Rozdziału XVII niniejszej SIWZ;
 - 4) Wykonawca w terminie 3 dni od dnia doręczenia zawiadomienia wniosł pisemny sprzeciw na poprawienie omyłek rachunkowych.

XVIII. Tryb ogłoszenia wyników

1. Po wyborze najkorzystniejszej oferty Zamawiający zawiadomi Wykonawców, którzy złożyli oferty o:
 - 1) wyborze najkorzystniejszej oferty;
 - 2) wykonawcach, których oferty zostały odrzucone;
 - 3) wykonawcach, którzy zostali wykluczeni z postępowania o udzielenie zamówienia.
2. Jednocześnie informacje o wynikach niniejszego postępowania Zamawiający zamieści na stronie internetowej www.starostwo.jaroslawn.pl oraz na tablicy ogłoszeń w budynku siedziby Starostwa Powiatowego w Jarosławiu przy ul. Jana Pawła II 17.

XIX. Informacje dotyczące walut obcych, w jakich mogą być prowadzone rozliczenia

Zamawiający nie dopuszcza możliwości rozliczeń w walutach obcych.

XX. Informacje o formalnościach jakie powinny zostać dopełnione po wyborze oferty

1. Z Wykonawcą, który przedłoży najkorzystniejszą ofertę z punktu widzenia kryteriów przyjętych w niniejszej SIWZ, Zamawiający podpisze umowę w terminie określonym w zawiadomieniu o wyborze oferty.
2. O miejscu i terminie zawarcia umowy Zamawiający powiadomi pisemnie wybranego Wykonawcę.
3. W przypadku gdy Wykonawca, którego oferta zostanie wybrana jest osobą fizyczną, przed podpisaniem umowy Wykonawca ten zobowiązany jest przedłożyć aktualne zaświadczenie o wpisie do ewidencji działalności gospodarczej, jeśli prowadzi działalność gospodarczą oraz dowód osobisty.
4. Osoby reprezentujące Wykonawcę przy podpisywaniu umowy powinny posiadać ze sobą dokumenty potwierdzające ich umocowanie do podpisania umowy, o ile umocowanie to nie będzie wynikać z dokumentów załączonych do oferty.
5. Jeżeli Wykonawca, którego oferta została wybrana uchyli się od zawarcia umowy w sprawie niniejszego zamówienia publicznego Zamawiający może wybrać ofertę najkorzystniejszą spośród pozostałych ofert, bez przeprowadzania ich ponownej oceny.

XXI. Istotne warunki umowy

1. Umowa zawarta zostanie z uwzględnieniem postanowień wynikających z treści niniejszej SIWZ, a zakres świadczenia Wykonawcy wynikający z umowy będzie tożsamy z jego zobowiązaniem zawartym w ofercie.

2. „Wzór Umowy” o wykonanie zamówienia stanowiący **Załącznik Nr 5** jest integralną częścią niniejszej SIWZ i Wykonawca może dołączyć do oświadczeń i dokumentów składających się na ofertę podpisany lub parafowany przez Wykonawcę (osobę /osoby/ umocowaną prawnie) egzemplarz „Wzoru Umowy”.
3. Zamawiający nie dopuszcza jakichkolwiek zmian do przygotowanego wzoru umowy, a w szczególności, gdy zmieniłyby one treść oferty, na podstawie której dokonano wyboru Wykonawcy, chyba że zmiany te są korzystne dla Zamawiającego.

XXII. Zabezpieczenie należytego wykonania umowy

Od Wykonawcy, którego oferta zostanie wybrana jako najkorzystniejsza Zamawiający nie będzie żądać zabezpieczenia należytego wykonania umowy.

XXIII. Środki ochrony prawnej

1. Wobec czynności podjętych przez Zamawiającego w toku niniejszego postępowania przetargowego oraz w przypadku zaniechania przez Zamawiającego czynności, do których jest obowiązany postanowieniami niniejszej SIWZ, można wnieść protest do Zamawiającego.
2. Protest wnosi się w terminie 3 dni od dnia, w którym Wykonawca powziął lub mógł powziąć wiadomość o okolicznościach stanowiących podstawę jego wniesienia. Protest uważa się za wniesiony z chwilą, gdy dotarł on do Zamawiającego w taki sposób, że mógł zapoznać się z jego treścią.
3. Zamawiający odrzuci protest wniesiony po terminie lub przez podmiot nieuprawniony.
4. Protest powinien wskazywać oprotestowaną czynność lub zaniechanie Zamawiającego zawierać żądanie, związane przytoczenie zarzutów oraz okoliczności uzasadniających wniesienie protestu.
5. Wniesienie protestu jest dopuszczalne tylko przed zawarciem umowy w sprawie zamówienia.
6. Zamawiający rozstrzygnie protest w terminie 3 dni od upływu ostatniego z terminów na wniesienie protestu.
7. Brak rozstrzygnięcia protestu w terminie, o którym mowa w pkt 6, uznaje się za jego oddalenie.
8. Rozstrzygnięcie protestu wraz z uzasadnieniem Zamawiający przekaże Wykonawcy wnoszącemu protest.
9. W przypadku uwzględnienia protestu Zamawiający powtórzy oprotestowaną czynność lub dokona czynności zaniechanej.
10. O powtórzeniu lub dokonaniu czynności Zamawiający poinformuje wszystkich wykonawców biorących udział w postępowaniu.
11. Od rozstrzygnięcia protestu Wykonawcy nie przysługuje odwołanie.

XXIV. Postanowienia końcowe – zasady udostępniania dokumentów

1. Protokół z postępowania oraz oferty składane w niniejszym postępowaniu są jawne i podlegają udostępnieniu od momentu ogłoszenia o wyborze oferty najkorzystniejszej lub unieważnieniu postępowania, z wyjątkiem informacji stanowiących tajemnicę przedsiębiorstwa w rozumieniu przepisów o zwalczaniu nieuczciwej konkurencji, jeśli Wykonawca, nie później niż w terminie składania ofert, zastrzeżł, że nie mogą one być udostępniane.
2. Udostępnienie protokołu oraz załączników do protokołu, w tym również ofert, odbywać się będzie wg poniższych zasad:
 - 1) osoba zainteresowana, zobowiązana jest złożyć w siedzibie Zamawiającego pisemny wniosek o udostępnienie protokołu lub/i załączników do protokołu (np. ofert);
 - 2) Zamawiający, z uwzględnieniem złożonego w ofercie zastrzeżenia o tajemnicy przedsiębiorstwa, ustali zakres informacji, które mogą być udostępnione;

- 3) po przeprowadzeniu powyższych czynności Zamawiający ustali miejsce, termin i sposób udostępniania, a także osobę, w której obecności udostępnione zostaną dokumenty, o czym poinformuje zainteresowanego w pisemnym zawiadomieniu;
- 4) udostępnienie dokumentów może mieć miejsce wyłącznie w siedzibie Zamawiającego w dni robocze, w godzinach od 8⁰⁰ do 14⁰⁰.

XXV. SIWZ i jej załączniki

1. Niniejsza SIWZ jest sporządzona na dwunastu kolejno ponumerowanych stronach.
2. Do niniejszej SIWZ dołączonych jest 6 załączników, stanowiących jej integralną część:
 - 1) załącznik Nr 1 – „Warunki Techniczne”
 - 2) załącznik Nr 1A – „Mapa pogładowa w skali 1:5 000”;
 - 3) załącznik Nr 2 – „Formularz Ofertowy” – wzór;
 - 4) załącznik Nr 3 – „Oświadczenie Wykonawcy” – wzór;
 - 5) załącznik Nr 4 – „Wykaz osób” – wzór;
 - 6) załącznik Nr 5 – „Wzór umowy”.

Z A T W I E R D Z A M

Jerzy Batycki
Starosta Jarosławski

data zatwierdzenia 12. 05. 2011 r.

WARUNKI TECHNICZNE

dla dokumentacji projektowo – kosztorysowej robót budowlanych projektu **„Scalenie gruntów wsi Rozbórz Okragły”**

1. Nazwa zadania: Opracowanie dokumentacji projektowo – kosztorysowej dla zadania pod nazwą: Budowa i przebudowa dróg dojazdowych do gruntów rolnych i leśnych, wykonanie korekty i renowacji urządzeń melioracyjnych (rowy) oraz rekultywacja gruntów działek poscaleniowych w ramach projektu „Scalenie gruntów wsi Rozbórz Okragły”.
2. Oznaczenie wg CPV: 71220000-6, 71221000,3, 71222000-0, 71320000-7, 71322000-1.
3. Przedmiotem niniejszego zamówienia jest opracowanie kompleksowej dokumentacji projektowo – kosztorysowej dla robót budowlanych projektu „Scalenie gruntów wsi Rozbórz Okragły” realizowanego w ramach Działania 125 Schemat II „Poprawianie i rozwijanie infrastruktury związanej z rozwojem i dostosowywaniem rolnictwa i leśnictwa przez scalenie gruntów” Programu Rozwoju Obszarów Wiejskich na lata 2007-2013, obejmującej swoim zakresem:
 - 1) projekt budowlany i wykonawczy urządzenia, budowy i przebudowy dróg transportu rolnego i dojazdu do działek o łącznej długości 24,5 km wraz z niezbędnymi rowami odwadniającymi w pasach drogowych oraz brodami, przepustami i mostkami;
 - 2) projekt budowlany i wykonawczy renowacji i budowy urządzeń melioracyjnych (rowy) o łącznej długości 3,0 km wraz z mostkami zjazdowymi do działek;
 - 3) projekt budowlany i wykonawczy rekultywacji gruntów działek poscaleniowych na powierzchni 30 ha;
 - 4) specyfikacje techniczne wykonania i odbioru robót budowlanych sporządzone zgodnie z Rozporządzeniem Ministra Infrastruktury z dnia 2 września 2004 r. w sprawie szczegółowego zakresu i formy dokumentacji projektowej, specyfikacji technicznych wykonania i odbioru robót budowlanych oraz programu funkcjonalno – użytkowego (Dz. U. Nr 202 poz. 2072);
 - 5) kosztorysy inwestorskie sporządzone zgodnie z Rozporządzeniem Ministra Infrastruktury z dnia 18 maja 2004 r. w sprawie określenia metod i podstaw sporządzenia kosztorysu inwestorskiego (Dz. U. Nr 130 poz. 1389), wykonane osobno dla dróg, osobno dla urządzeń melioracyjnych i osobno dla robót rekultywacyjnych;
 - 6) przedmiary robót sporządzone zgodnie z Rozporządzeniem Ministra Infrastruktury z dnia 2 września 2004 r. w sprawie szczegółowego zakresu i formy dokumentacji projektowej, specyfikacji technicznych wykonania i odbioru robót budowlanych oraz programu funkcjonalno – użytkowego (Dz. U. Nr 202 poz. 2072 z późn. zm.), wykonane osobno dla dróg, osobno dla urządzeń melioracyjnych i osobno dla robót rekultywacyjnych;
 - 7) Informacje BIOZ sporządzona zgodnie z Rozporządzeniem Ministra Infrastruktury z dnia 23 czerwca 2003 r. w sprawie informacji dotyczącej bezpieczeństwa i ochrony zdrowia oraz planu bezpieczeństwa i ochrony zdrowia (Dz. U. Nr 120 poz. 1126).
4. Obszar, na którym należy zaprojektować: urządzenie, budowę i przebudowę dróg transportu rolnego i dojazdu do działek wraz z niezbędnymi rowami odwadniającymi w pasach drogowych, brodami, przepustami i mostkami oraz renowację i budowę urządzeń melioracyjnych (rowy) wraz z mostkami zjazdowymi do działek, a także rekultywację gruntów okazany jest na mapach ewidencyjnych w skali 1:2 000 oraz na mapie poglądowej w skali

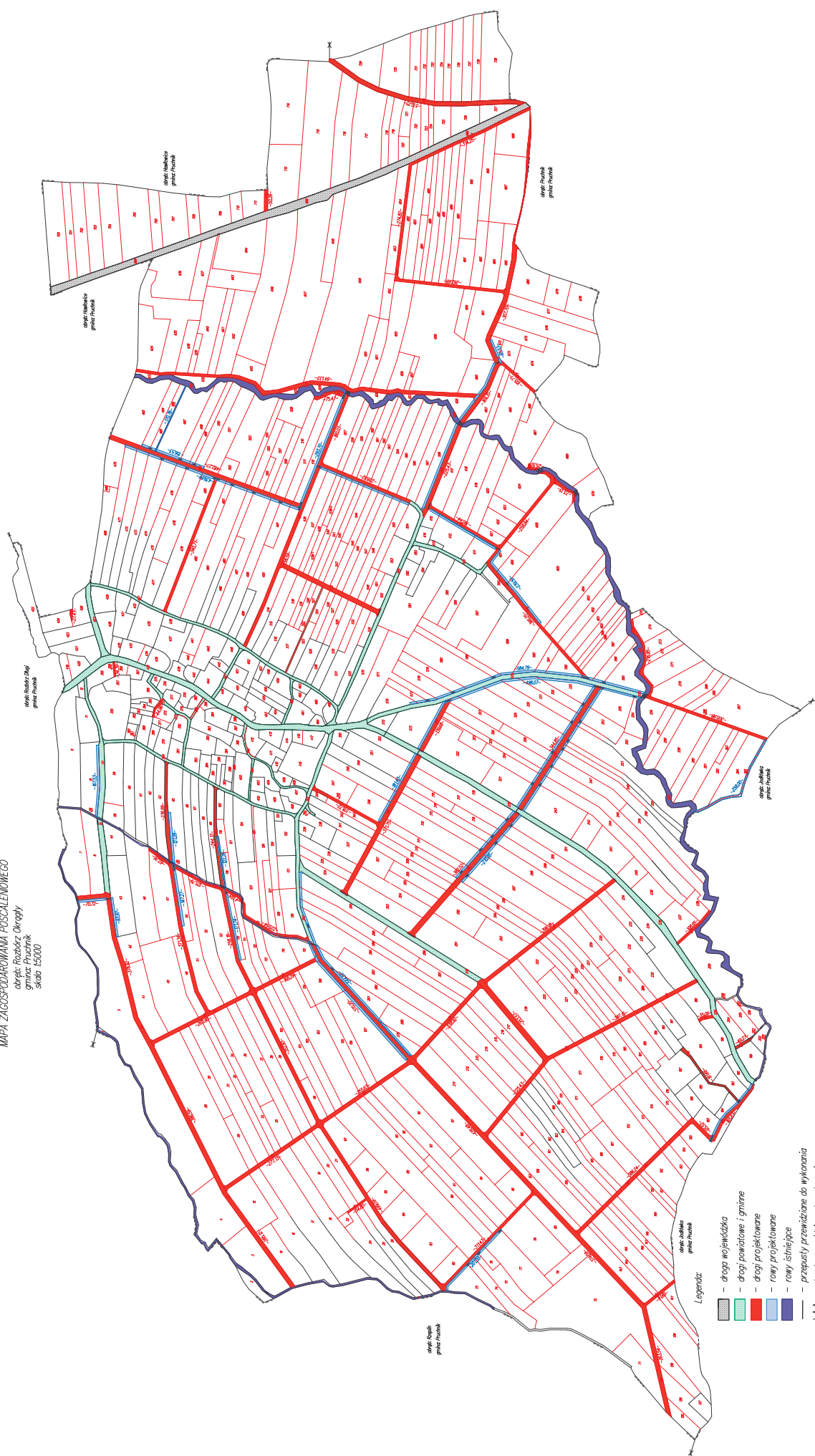
1:5 000 stanowiącej Załącznik Nr 1A do SIWZ, gdzie zaznaczono trasy przedmiotowych dróg i urządzeń melioracyjnych (rowy).

5. Dokumentacją projektowo – kosztorysową należy objąć wszystkie drogi i urządzenia melioracyjne uwidocznione na mapie poglądowej w skali 1:5000 stanowiącej Załącznik Nr 1A do SIWZ.
6. Przed przystąpieniem do prac projektowych należy uzgodnić z przedstawicielami Zamawiającego i Zespołem Scaleniowym dane wyjściowe do projektowania oraz lokalizację brodów, przepustów i mostków zjazdowych do działek, a także tereny do rekultywacji.
7. Dokumentacja projektowo – kosztorysowa urządzenia, budowy i przebudowy dróg transportu rolnego i dojazdu do działek stanowiąca przedmiot zamówienia winna być sporządzona w układzie:
 - 1) część opisowa:
 - a) specyfikacja techniczna wykonania i odbioru robót budowlanych,
 - b) założenia wyjściowe do kosztorysowania,
 - c) protokół okazania dokumentacji,
 - d) konieczne uzgodnienia (protokoły) kolizji z urządzeniami podziemnymi i naziemnymi, zjazdami z dróg publicznych itp.,
 - e) Informacja BIOZ;
 - 2) część rysunkowa:
 - a) mapa poglądowa w skali 1:10 000,
 - b) mapa ewidencyjna w skali 1:2 000,
 - c) profile podłużne dróg w skali 1:100/2000,
 - d) profile poprzeczne dróg w skali 1:50, w punktach charakterystycznych,
 - e) przekroje podłużne przepustów pod drogami i mostków zjazdowych w skali 1:50,
 - f) przekroje poprzeczne przepustów pod drogami i mostków zjazdowych w skali 1:50,
 - g) przekroje podłużne brodów na potoku Jodłówka w skali 1:50,
 - h) przekroje poprzeczne brodów na potoku Jodłówka w skali 1:50,
 - i) repery robocze;
 - 3) część tabelaryczno – zestawieniowa:
 - a) parametry projektowanych dróg oraz brodów, przepustów i mostków zjazdowych,
 - b) kosztorys inwestorski wykonany dla dróg,
 - c) przedmiary robót wykonane dla dróg,
 - d) bilans mas ziemnych i ich zagospodarowanie.
8. Dokumentacja projektowo – kosztorysowa budowy oraz wykonania korekty i renowacji urządzeń melioracyjnych winna być sporządzona w układzie:
 - 1) część opisowa:
 - a) specyfikacja techniczna wykonania i odbioru robót budowlanych,
 - b) założenia wyjściowe do kosztorysowania,
 - c) protokół okazania dokumentacji,
 - d) konieczne uzgodnienia (protokoły) kolizji z urządzeniami podziemnymi i naziemnymi, zjazdami z dróg publicznych itp.,
 - e) Informacja BIOZ;
 - 2) część rysunkowa:
 - a) mapa poglądowa w skali 1:10 000,
 - b) mapa ewidencyjna z trasami rowów i lokalizacji mostków zjazdowych w skali 1:2 000,
 - c) przekroje podłużne rowów w skali 1:100/2000,
 - d) przekroje poprzeczne rowów w skali 1:100, w miejscach charakterystycznych,

- e) przekroje poprzeczne mostków zjazdowych w skali 1:50/100,
 - f) repery robocze;
- 3) część tabelaryczno – zestawieniowa:
- a) parametry projektowanych rowów melioracyjnych i mostków zjazdowych,
 - b) kosztorys inwestorski, wykonany dla urządzeń melioracyjnych,
 - c) przedmiary robót, wykonane dla urządzeń melioracyjnych,
 - d) bilans mas ziemnych i ich zagospodarowanie.
9. Dokumentacja projektowo – kosztorysowa rekultywacji gruntów działek poscaleniowych winna być sporządzona w układzie:
- 1) część opisowa:
- a) specyfikacja techniczna wykonania i odbioru robót budowlanych,
 - b) założenia wyjściowe do kosztorysowania,
 - c) protokół okazania dokumentacji,
 - d) Informacja BIOZ;
- 2) część rysunkowa:
- a) mapa pogładowa w skali 1:10 000,
 - b) mapa ewidencyjna z obszarami (działkami) objętymi rekultywacją w skali 1:2 000,
 - c) repery robocze;
- 3) część tabelaryczno – zestawieniowa:
- a) kosztorys inwestorski, wykonany dla rekultywacji gruntów działek poscaleniowych,
 - b) przedmiary robót, wykonane dla rekultywacji gruntów działek poscaleniowych,
 - c) bilans mas ziemnych i ich zagospodarowanie.
10. Dokumentację projektowo – kosztorysową należy wykonać:
- 1) część projektową w 6 egz.;
- 2) część kosztorysową w 2 egz.;
- 3) wszystkie opracowania w formie cyfrowej na CD lub DVD w 3 egz. w formacie możliwym do odtworzenia ogólnie dostępnymi programami komputerowymi tj. w formacie .pdf (otwierane programem Adobe Reader), a część kosztorysową (kosztorysy inwestorskie, przedmiary robót) dodatkowo w formacie .xls (otwierane programem Excel).
11. Do obowiązków Wykonawcy należy uzyskanie wszelkich niezbędnych materiałów, map do celów projektowych, warunków technicznych, pozwoleń oraz opracowanie dokumentacji za pomocą standardowych określeń technicznych poprzez określenie dla materiałów lub urządzeń ich minimalnych parametrów. Podanie w opracowaniu znaków towarowych czy pochodzenia bez uzasadnienia tego specyfiką przedmiotu zamówienia lub gdy nie da się opisać za pomocą dostatecznie dokładnych określeń Zamawiający uzna za wadę opracowania, żądając jednocześnie usunięcia tej wady.
12. Wykonawca będzie zobowiązany:
- 1) udzielić Zamawiającemu na wykonane prace projektowo – kosztorysowe rękojmi i gwarancji jakości do czasu wygaśnięcia odpowiedzialności z tytułu rękojmi i gwarancji jakości udzielanych Zamawiającemu przez Wykonawców robót realizowanych na podstawie przedmiotu niniejszego zamówienia lecz na okres nie krótszy niż 36 miesięcy licząc od daty odbioru końcowego przedmiotu zamówienia bez zastrzeżeń;
- 2) do nieodpłatnego sprawowania nadzoru autorskiego, aż do całkowitego zakończenia inwestycji realizowanej na podstawie dokumentacji stanowiącej przedmiot zamówienia;
- 3) uwzględnić w opracowywanej dokumentacji wszelkie uwagi przedłożone przez Zamawiającego w okresie realizacji zamówienia oraz w okresie gwarancji i rękojmi;
- 4) wykonać niezbędne pomiary uzupełniające;

- 5) w terminie uzgodnionym z Zamawiającym dokonać okazania projektu w terenie, a ewentualne zmiany wynikające z tego okazania uwzględnić w ostatecznej wersji.
13. Dokumentację projektowo – kosztorysową stanowiącą przedmiot niniejszego zamówienia należy sporządzić zgodnie z przepisami Prawa Budowlanego i Prawa ochrony środowiska i zaopatrzyć w wykaz opracowań oraz pisemne oświadczenie projektanta o jej wykonaniu zgodnym z umową, obowiązującymi przepisami prawa, normami i zasadami wiedzy technicznej, a także jej kompletności z punktu widzenia celu, któremu ma służyć.
14. Jako założenia do prac projektowo – kosztorysowych stanowiących przedmiot niniejszego zamówienia należy przyjąć:
- 1) koryta dróg wykonane mechanicznie o głębokości 30 cm i szerokości 4,5 m;
 - 2) warstwa górna dróg z kruszywa naturalnego lub łamanego;
 - 3) brody z płyt betonowych;
 - 4) korekta przebiegu oraz poprawa parametrów technicznych urządzeń melioracyjnych;
 - 5) rekultywacja gruntów (działek) w celu umożliwienia podjęcia na nich racjonalnych prac agrotechnicznych (uprawy mechanicznej), w tym w szczególności poprzez likwidację zbędnych miedz, dróg, rowów, zakrzaczeń, pni i drzew oraz plantowanie i zasypanie istniejących zagłębień.

MAPA ZAGOSPODAROWANIA POŚCILENOWEGO
 adres: Radość Okrągly
 gmina Pruchnik
 skala 1:5000



- Legenda:
- droga wojewódzka
 - drogi powiatowe i gminne
 - drogi projektowane
 - rowy projektowane
 - rowy istniejące
 - przepusty przewidziane do wykonania
 - mosty przewidziane do wykonania

.....
(pieczęć Wykonawcy)

Znak sprawy: ZPI.272.2.8.2011

FORMULARZ OFERTOWY

w postępowaniu o udzielenie zamówienia o wartości zamówienia nie przekraczającej kwoty określonej w art. 4 pkt 8 ustawy z dnia 29 stycznia 2004 r. Prawo zamówień publicznych (poniżej 14 000 euro)

W odpowiedzi na ogłoszenie o postępowaniu o udzielenie zamówienia publicznego, którego przedmiotem są usługi realizowane w ramach zamówienia pod nazwą: Opracowanie dokumentacji projektowo – kosztorysowej dla zadania pod nazwą: Budowa i przebudowa dróg dojazdowych do gruntów rolnych i leśnych, wykonanie korekty i renowacji urządzeń melioracyjnych (rowy) oraz rekultywacja gruntów działek posceniowych w ramach projektu „Scalanie gruntów wsi Rozbór Okrągły”, prowadzonym w trybie przetargu nieograniczonego o wartości zamówienia poniżej 14 000 euro, zgłaszam udział:

Uwaga : podanie poniższych danych, łącznie z numerami telefonu i faksu do kontaktu jest obowiązkowe:

.....
(pełna nazwa Wykonawcy)

.....
(pełna nazwa Wykonawcy)

.....
(adres siedziby Wykonawcy)

.....
(REGON Wykonawcy)

.....
(NIP Wykonawcy)

.....
(telefon)

.....
(telefon / fax)

Dokument uprawniającym do występowania w obrocie prawnym :

.....
(zarejestrowany przez, wpisany do)

Reprezentacja Wykonawcy (zarząd, przedstawiciele ustawowi, pełnomocnicy, prokurenci) :

.....
(Imię i nazwisko – funkcja)

.....
(Imię i nazwisko – funkcja)

1. Oferuję/emy przyjęcie do wykonania zamówienie pod nazwą **Opracowanie dokumentacji projektowo – kosztorysowej dla zadania pod nazwą: Budowa i przebudowa dróg dojazdowych do gruntów rolnych i leśnych, wykonanie korekty i renowacji urządzeń melioracyjnych (rowy) oraz rekultywacja gruntów działek posceniowych w ramach projektu „Scalanie gruntów wsi Rozbór Okrągły”** zgodnie z wymogami określonymi w SIWZ, za wynagrodzenie ryczałtowe:

..... zł brutto (słownie :

..... złotych),

które to wynagrodzenie zawierają wszystkie opłaty oraz koszty prac i materiałów koniecznych do prawidłowego wykonania przedmiotu zamówienia, wszystkie opłaty i podatki, upusty i rabaty, a w szczególności podatek VAT naliczony zgodnie z przepisami prawa obowiązującymi na dzień złożenia niniejszej oferty w stawce%

.....
(Podpis/y)

2. Powyższe wynagrodzenie ryczałtowe zostało wyliczone z uwzględnieniem ilościowego i jakościowego zakresu zamówienia, kosztów obsługi Wykonawcy przez Powiatowy Ośrodek Dokumentacji Geodezyjno – Kartograficznej w Jarosławiu oraz ewentualnego ryzyka wynikającego z okoliczności, których nie można przewidzieć w chwili zawierania umowy, jak na przykład zmiana przepisów dotyczących naliczania podatku VAT, wzrost kosztów transportu, czy najniższego wynagrodzenia. Jednocześnie w przypadku wyboru niniejszej oferty zobowiązuję/my się do wykonania zamówienia za wynagrodzenie podane w pkt 1 niniejszego formularza.
3. Zobowiązuję/my się:
 - 1) do wykonania zamówienia w sposób określony przez Zamawiającego w terminie **do 29 lipca 2011 r.**
 - 2) udzielić Zamawiającemu na wykonane prace projektowo – kosztorysowe rękojmi i gwarancji jakości do czasu wygaśnięcia odpowiedzialności z tytułu rękojmi i gwarancji jakości udzielanych Zamawiającemu przez Wykonawców robót realizowanych na podstawie przedmiotu niniejszego zamówienia lecz na okres nie krótszy niż 36 miesięcy licząc od daty odbioru końcowego przedmiotu zamówienia bez zastrzeżeń;
 - 3) do nieodpłatnego sprawowania nadzoru autorskiego, aż do całkowitego zakończenia inwestycji realizowanej na podstawie dokumentacji stanowiącej przedmiot zamówienia;
 - 4) uwzględnić w opracowywanej dokumentacji wszelkich uwag przedłożonych przez Zamawiającego w okresie realizacji zamówienia oraz w okresie gwarancji i rękojmi;
 - 5) wykonać niezbędne pomiary uzupełniające;
 - 6) w terminie uzgodnionym z Zamawiającym dokonać okazania projektu w terenie, a ewentualne zmiany wynikające z tego okazania uwzględnić w ostatecznej wersji.
4. Za realizację zamówienia proponuję/my **14** dniowy termin zapłaty na warunkach określonych we „Wzorze Umowy” stanowiącym Załącznik Nr 5 do SIWZ.
5. Oświadczam/y, że uważam/y się za związanego/ych niniejszą ofertą przez okres **30** dni licząc od upływu terminu składania ofert określonego w SIWZ.
6. Znam/y warunkami realizacji niniejszego zamówienia określone w Specyfikacji Istotnych Warunków Zamówienia oraz jej załącznikach i przyjmujemy je bez zastrzeżeń.
7. Oświadczam/y, że posiadam/y wszystkie informacje potrzebne do prawidłowego przygotowania oferty, spełniam/y wszystkie warunki udziału w niniejszym postępowaniu i nie podlegam/y wykluczeniu z udziału w postępowaniu o udzielenie zamówienia publicznego.
8. Oświadczam/y, że akceptuję/my w całości i bez zastrzeżeń warunki zawarte we „Wzorze Umowy” stanowiącym Załącznik Nr 5 do SIWZ oraz zobowiązuję/my się, w przypadku wyboru niniejszej oferty, do zawarcia umowy w miejscu i terminie wyznaczonym przez Zamawiającego.
9. Oświadczam/y, że: cały zakres zamówienia wykonamy siłami własnymi* / część zamówienia w postaci*:

 zamierzamy powierzyć podwykonawcom, a pozostałą część zamówienia wykonamy siłami własnymi.
10. Pod groźbą odpowiedzialności karnej (art. 297 k.k.) oświadczam/y, że oświadczenia i dokumenty składające się na niniejszą ofertę opisują stan faktyczny i prawny, aktualny na dzień otwarcia ofert.
11. Całość niniejszej oferty została złożona na kolejno
 ponumerowanych i podpisanych stronach. (wpisać słownie)

.....
 (miejscowość i data)

.....
 (pieczęćka imienna i podpis lub
 czytelny podpis osoby [osób] uprawnionej lub upoważnionej)

* - niepotrzebne skreślić

.....
(pieczęć Wykonawcy)

Znak sprawy: ZPI.272.2.8.2011

OŚWIADCZENIE WYKONAWCY

w postępowaniu o udzielenie zamówienia o wartości zamówienia nie przekraczającej kwoty określonej w art. 4 pkt 8 ustawy z dnia 29 stycznia 2004 r. Prawo zamówień publicznych (poniżej 14 000 euro)

Przystępując do postępowania o udzielenie zamówienia publicznego pod nazwą: **Opracowanie dokumentacji projektowo – kosztorysowej dla zadania pod nazwą: Budowa i przebudowa dróg dojazdowych do gruntów rolnych i leśnych, wykonanie korekty i renowacji urządzeń melioracyjnych (rowy) oraz rekultywacja gruntów działek posceniowych w ramach projektu „Scalanie gruntów wsi Rozbórz Okrągły”**, działając w imieniu:

.....
(nazwa Wykonawcy składającego oświadczenie)

.....
(adres Wykonawcy składającego oświadczenie)

oświadczam/y, że ww. Wykonawca spełnia wszystkie warunki udziału w niniejszym postępowaniu określone przez Zamawiającego tj.:

- 1) posiada uprawnienia do wykonywania określonej działalności lub czynności, jeżeli przepisy prawa nakładają obowiązek posiadania takich uprawnień;
- 2) posiada niezbędną wiedzę i doświadczenie oraz dysponuje potencjałem technicznym i osobami zdolnymi do wykonania zamówienia;
- 3) znajduje się w sytuacji ekonomicznej i finansowej zapewniającej wykonanie zamówienia;
- 4) nie zalega z opłacaniem podatków oraz opłat należnych skarbowi państwa;
- 5) nie zalega z opłacaniem opłat oraz składek na ubezpieczenie zdrowotne lub społeczne.

.....
(miejscowość i data)

.....
(pieczęć imienna i podpis lub
czytelny podpis osoby [osób] uprawnionej lub upoważnionej)

(pieczęć Wykonawcy)

Znak sprawy: ZPI.272.2.8.2011

WYKAZ OSÓB

które będą uczestniczyć w wykonaniu zamówienia

Należy sporządzić i załączyć do oferty niniejszy wykaz osób, które będą uczestniczyć w wykonywaniu zamówienia, w szczególności odpowiedzialnych za świadczenie usług, kontrolę jakości, lub kierowanie pracami.

Bezwzględnie wymagane jest aby wśród wskazanych osób było co najmniej:

- a) jedna osoba posiadająca uprawnienia do projektowania o specjalności konstrukcyjno – budowlanej w zakresie dróg;
- b) jedna osoba posiadająca uprawnienia do projektowania o specjalności konstrukcyjno – budowlanej w zakresie obiektów budowlanych gospodarki wodnej.

Do wykazu należy załączyć dokumenty stwierdzające, że osoby, o którym mowa powyżej, spełniają warunki określone przez Zamawiającego oraz posiadają wymagane obowiązującymi przepisami prawa uprawnienia.

W przypadku składania oferty przez wykonawców ubiegających się wspólnie o udzielenie zamówienia, ww. warunek wykonawcy mogą spełniać łącznie lub co najmniej jeden z wykonawców.

(pełna nazwa Wykonawcy)

(pełna nazwa Wykonawcy)

(adres siedziby Wykonawcy)

Lp.	Nazwisko i imię	Zakres wykonywanych czynności	Wykształcenie	Staż zawodowy	Kwalifikacje zawodowe (rodzaj i nr uprawnień)	Podstawa dysponowania osobą*
1.	2.	3.	4.	5.	6.	6.

Oświadczam/y, że dysponuję/my osobami posiadającymi niezbędną wiedzę i doświadczenie, a także uprawnienia i kwalifikacje zawodowe niezbędne do wykonania zamówienia. Do niniejszego wykazu załączam/y stosowne dokumenty potwierdzające, że osoby, o których mowa powyżej posiadają wymagane obowiązującymi przepisami prawa uprawnienia.

(miejscowość i data)

(pieczęć imienna i podpis lub
czytelny podpis osoby [osób] uprawnionej lub upoważnionej)

** Jeżeli w niniejszym wykazie Wykonawca wskazał osoby, którymi będzie dysponował zobowiązany jest udowodnić Zamawiającemu możliwość dysponowania tymi osobami w przypadku uzyskania zamówienia, w szczególności przedstawiając w tym celu pisemne zobowiązanie podmiotów udostępniających te osoby i zawierające wyraźne zobowiązanie do udostępnienia tych osób na cały okres wykonywania zamówienia, niezależnie od charakteru prawnego łączących go z nimi stosunków.*



Załącznik Nr 5 do SIWZ

Znak sprawy: ZPI.272.2.8.2011

WZÓR UMOWY NR ZPI.272.2.8.2011

o wykonywanie prac projektowych

Projekt realizowany z udziałem środków Europejskiego Funduszu Rolnego na rzecz Rozwoju Obszarów Wiejskich w ramach Programu Rozwoju Obszarów Wiejskich na lata 2007 – 2013, Działanie 125 Schemat II „Poprawianie i rozwijanie infrastruktury związanej z rozwojem i dostosowywaniem rolnictwa i leśnictwa przez scalenie gruntów”

W dniu2011 r. w Jarosławiu pomiędzy :

Jerzym Batyckim – Starostą Jarosławskim z siedzibą w Jarosławiu ul. Jana Pawła II 17, zwanym dalej w tekście „Zamawiającym”

a :

.....

z siedzibą :

posiadającym NIP oraz REGON

zwanym dalej w tekście umowy „Wykonawcą” reprezentowanym przez :

1)

2)

w rezultacie dokonania przez Zamawiającego wyboru oferty Wykonawcy złożonej w postępowaniu przetargowym prowadzonym na podstawie art. 4 pkt. 8 ustawy z dnia 29 stycznia 2004 r. Prawo zamówień publicznych (tekst jedn. Dz. U. z 2010 r. Nr 113, poz. 759 z późn. zm.) oraz Regulaminu dokonywania zakupów dostaw, usług i robót budowlanych, których wartość szacunkowa nie przekracza kwoty określonej w art. 4 pkt 8 ustawy z dnia 29 stycznia 2004 r. Prawo zamówień publicznych została zawarta umowa o następującej treści.

§ 1

1. Wykonawca zobowiązuje się do wykonywania usług projektowych pod nazwą: Opracowanie dokumentacji projektowo – kosztorysowej dla zadania pod nazwą: Budowa i przebudowa dróg dojazdowych do gruntów rolnych i leśnych, wykonanie korekty i renowacji urządzeń melioracyjnych (rowy) oraz rekultywacja gruntów działek poscaleniowych w ramach projektu „Scalanie gruntów wsi Rozbórz Okrągły”.
2. Usługi stanowiące przedmiot niniejszej umowy polegają na opracowaniu kompleksowej dokumentacji projektowo – kosztorysowej dla robót budowlanych projektu „Scalanie gruntów wsi Rozbórz Okrągły” realizowanego w ramach Działania 125 Schemat II „Poprawianie i rozwijanie infrastruktury związanej z rozwojem i dostosowywaniem rolnictwa i leśnictwa przez scalenie gruntów” Programu Rozwoju Obszarów Wiejskich na lata 2007-2013, obejmującej swoim zakresem:
 - 1) projekt budowlany i wykonawczy urządzenia, budowy i przebudowy dróg transportu rolnego i dojazdu do działek o łącznej długości 24,5 km wraz z niezbędnymi rowami odwadniającymi w pasach drogowych oraz brodami, przepustami i mostkami;
 - 2) projekt budowlany i wykonawczy renowacji i budowy urządzeń melioracyjnych (rowy) o łącznej długości 3,0 km wraz z mostkami zjazdowymi do działek;

- 3) projekt budowlany i wykonawczy rekultywacji gruntów działek poscaleniowych na powierzchni 30 ha;
 - 4) specyfikacje techniczne wykonania i odbioru robót budowlanych sporządzone zgodnie z Rozporządzeniem Ministra Infrastruktury z dnia 2 września 2004 r. w sprawie szczegółowego zakresu i formy dokumentacji projektowej, specyfikacji technicznych wykonania i odbioru robót budowlanych oraz programu funkcjonalno – użytkowego (Dz. U. Nr 202 poz. 2072);
 - 5) kosztorysy inwestorskie sporządzone zgodnie z Rozporządzeniem Ministra Infrastruktury z dnia 18 maja 2004 r. w sprawie określenia metod i podstaw sporządzenia kosztorysu inwestorskiego (Dz. U. Nr 130 poz. 1389), wykonane osobno dla dróg, osobno dla urządzeń melioracyjnych i osobno dla robót rekultywacyjnych;
 - 6) przedmiary robót sporządzone zgodnie z Rozporządzeniem Ministra Infrastruktury z dnia 2 września 2004 r. w sprawie szczegółowego zakresu i formy dokumentacji projektowej, specyfikacji technicznych wykonania i odbioru robót budowlanych oraz programu funkcjonalno – użytkowego (Dz. U. Nr 202 poz. 2072 z późn. zm.), wykonane osobno dla dróg, osobno dla urządzeń melioracyjnych i osobno dla robót rekultywacyjnych;
 - 7) Informacje BIOZ sporządzona zgodnie z Rozporządzeniem Ministra Infrastruktury z dnia 23 czerwca 2003 r. w sprawie informacji dotyczącej bezpieczeństwa i ochrony zdrowia oraz planu bezpieczeństwa i ochrony zdrowia (Dz. U. Nr 120 poz. 1126).
3. Obszar, na którym należy zaprojektować: urządzenie, budowę i przebudowę dróg transportu rolnego i dojazdu do działek wraz z niezbędnymi rowami odwadniającymi w pasach drogowych, brodami, przepustami i mostkami oraz renowację i budowę urządzeń melioracyjnych (rowy) wraz z mostkami zjazdowymi do działek, a także rekultywację gruntów okazany jest na mapach ewidencyjnych w skali 1:2 000 oraz na mapie poglądowej w skali 1:5 000 stanowiącej Załącznik Nr 1A do SIWZ, gdzie zaznaczono trasy przedmiotowych dróg i urządzeń melioracyjnych (rowy).
 4. Dokumentacją projektowo – kosztorysową należy objąć wszystkie drogi i urządzenia melioracyjne uwidocznione na mapie poglądowej w skali 1:5000 stanowiącej **Załącznik Nr 1A** do SIWZ.
 5. Przed przystąpieniem do prac projektowych należy uzgodnić z przedstawicielami Zamawiającego i Zespołem Scaleniowym dane wyjściowe do projektowania oraz lokalizację brodów, przepustów i mostków zjazdowych do działek, a także tereny do rekultywacji.
 6. Do obowiązków Wykonawcy należy uzyskanie wszelkich niezbędnych materiałów, map do celów projektowych, warunków technicznych, pozwoleń oraz opracowanie dokumentacji za pomocą standardowych określeń technicznych poprzez określenie dla materiałów lub urządzeń ich minimalnych parametrów. Podanie w opracowaniu znaków towarowych czy pochodzenia bez uzasadnienia tego specyfiką przedmiotu zamówienia lub gdy nie da się opisać za pomocą dostatecznie dokładnych określeń Zamawiający uzna za wadę opracowania, żądając jednocześnie usunięcia tej wady.
 7. Dokumentację projektowo – kosztorysową stanowiącą przedmiot niniejszej umowy należy sporządzić zgodnie z przepisami Prawa Budowlanego i Prawa ochrony środowiska i zaopatrzyć w wykaz opracowań oraz pisemne oświadczenie projektanta o jej wykonaniu zgodnym z umową, obowiązującymi przepisami prawa, normami i zasadami wiedzy technicznej, a także jej kompletności z punktu widzenia celu, któremu ma służyć.
 8. Cel, warunki, dane wyjściowe oraz szczegółowy zakres prac projektowo – kosztorysowych będących przedmiotem niniejszej umowy określają „Warunki Techniczne” stanowiące integralną część niniejszej umowy jako jej Załącznik.

§ 2

Integralne części składowe niniejszej umowy stanowią ponadto:

- a) Specyfikacja Istotnych Warunków Zamówienia wraz z załącznikami,
- b) Oferta Wykonawcy,
- c) Zawiadomienie o wyborze oferty.

§ 3

Wykonawca oświadcza, że:

- a) zapoznał się z dokumentacją i warunkami prowadzenia prac projektowych będących przedmiotem niniejszej umowy;
- b) posiada stosowne doświadczenie i wiedzę w zakresie usług projektowych stanowiących przedmiot niniejszej umowy oraz dysponuje wykwalifikowanym personelem, wysokiej jakości sprzętem i urządzeniami, co pozwoli mu na terminowe wywiązanie się ze wszystkich obowiązków przewidzianych w niniejszej umowie;
- c) wszystkie osoby, które będą uczestniczyły ze strony Wykonawcy w wykonywaniu czynności przewidzianych w niniejszej umowie, a w szczególności osoby bezpośrednio odpowiedzialne za wykonywanie oraz nadzorowanie prac projektowych posiadają niezbędne kwalifikacje i uprawnienia pozwalające na należyte wykonanie jej przedmiotu.

§ 4

1. Ustala się następujące terminy wykonywania przedmiotu niniejszej umowy:
 - 1) rozpoczęcie wykonywania przedmiotu umowy określonego w § 1 ustala się na dzień zawarcia umowy;
 - 2) wykonywanie przedmiotu umowy określonego w § 1 ustala się do dnia 29 lipca 2011 roku.
2. Za termin wykonania przedmiotu niniejszej umowy należy rozumieć termin przyjęcia przez Zamawiającego dokumentacji projektowo – kosztorysowej stanowiącej przedmiot umowy bez zastrzeżeń.

§ 5

Zamawiający jest jedynym dysponentem dokumentacji projektowo – kosztorysowej stanowiącej przedmiot niniejszej umowy i może bez ograniczeń udostępniać ją osobom trzecim.

§ 6

1. Wykonawca ponosi wszelkie koszty związane z wykonaniem przedmiotu niniejszej umowy, a w szczególności koszty wynikające z warunków wykonania przedmiotu umowy oraz inne niezbędne do prawidłowego wykonania zobowiązań przyjętych przez Wykonawcę niniejszą umową.
2. Wszystkie materiały niezbędne do prawidłowego wykonania przedmiotu umowy zapewnia Wykonawca we własnym zakresie i na własny koszt.
2. Wykonawca jest zobowiązany do naprawienia ewentualnych szkód wyrządzonych w związku z wykonywaniem usług stanowiących przedmiot niniejszej umowy na zasadach prawa cywilnego oraz pokryć wszystkie koszty z tym związane.
3. Wykonawca zobowiązany jest wykonać przedmiot umowy przy użyciu materiałów własnych, siłami własnymi lub w systemie generalnego wykonawstwa.
4. Do zawarcia przez Wykonawcę umowy z podwykonawcą w trakcie realizacji umowy wymagana jest zgoda Zamawiającego.

5. W celu uzyskania ww. zgody Wykonawca zobowiązany jest przedłożyć Zamawiającemu projekt umowy z podwykonawcą zawierający nazwę (firmę) podwykonawcy, adres oraz zakres prac przewidziany do realizacji przez podwykonawcę.
6. Jeżeli Zamawiający w terminie 7 dni od przedłożenia mu przez Wykonawcę umowy z podwykonawcą lub jej projektu wraz z zakresem prac przewidzianych do realizacji przez podwykonawcę, nie zgłosi na piśmie sprzeciwu lub zastrzeżeń, uważa się, że wyraził zgodę na zawarcie umowy.
7. Za działania i zaniechania podwykonawców, Wykonawca ponosi odpowiedzialność jak za działania i zaniechania własne.

§ 7

Wykonawca zobowiązuje się do wykonania przedmiotu niniejszej umowy z należytą starannością oraz zgodnie z:

- a) postanowieniami Specyfikacji Istotnych Warunków Zamówienia wraz z załącznikami, a w szczególności z „Warunkami Technicznymi”,
- b) zapisami własnej oferty,
- c) warunkami wynikającymi z obowiązujących przepisów prawa w tym budowlanego, norm technicznych i standardów,
- d) zasadami sztuki budowlanej i rzetelnej wiedzy technicznej oraz etyką zawodową i ustalonymi zwyczajami.

§ 8

1. Wykonawca zobowiązany jest:

- 1) do nieodpłatnego sprawowania nadzoru autorskiego, aż do całkowitego zakończenia inwestycji realizowanej na podstawie dokumentacji stanowiącej przedmiot niniejszej umowy;
- 2) uwzględnić w opracowywanej dokumentacji projektowo – kosztorysowej wszelkie uwagi przedłożone przez Zamawiającego w okresie wykonywania umowy oraz w okresie rękojmi i gwarancji;
- 3) wykonać niezbędne pomiary uzupełniające;
- 4) w terminie uzgodnionym z Zamawiającym dokonać okazania projektu w terenie, a ewentualne zmiany wynikające z tego okazania uwzględnić w ostatecznej wersji;
- 5) prowadzić i zakończyć prace projektowe stanowiące przedmiot niniejszej umowy w sposób gwarantujący zachowanie terminów, o których mowa w § 4 umowy;
- 6) przekazać do odbioru:
 - a) część projektową dokumentacji w 6 egz.;
 - b) część kosztorysową dokumentacji w 2 egz.;
 - c) wszystkie opracowania w formie cyfrowej na CD lub DVD w 3 egz. w formacie możliwym do odtworzenia ogólnie dostępnymi programami komputerowymi tj. w formacie .pdf (otwierane programem Adobe Reader), a część kosztorysową (kosztorysy inwestorskie, przedmiary robót) dodatkowo w formacie .xls (otwierane programem Excel)

2. Za wykonanie ww. czynności Wykonawcy nie przysługuje dodatkowe wynagrodzenie.

§ 9

1. Wykonawca jest odpowiedzialny względem Zamawiającego, jeżeli wykonany przedmiot umowy ma wady zmniejszające jego wartość lub użyteczność ze względu na cel oznaczony

w niniejszej umowie albo wynikający z okoliczności lub przeznaczenia, a w szczególności odpowiada za rozwiązania niezgodne z parametrami ustalonymi w normach i przepisach techniczno – budowlanych.

2. Wykonawca zaopatrzy przedmiot umowy w wykaz opracowań oraz pisemne oświadczenie, iż wykonana i dostarczona Zamawiającemu dokumentacja projektowo – kosztorysowa jest wykonana zgodnie z umową, obowiązującymi przepisami prawa, normami, wymaganiami specyfikacji i że zostaje wydana w stanie kompletnym (kompletna z punktu widzenia celu, któremu ma służyć).
3. Wykaz opracowań oraz pisemne oświadczenie, o którym mowa wyżej stanowią integralną część przedmiotu odbioru.

§ 10

Osobą uprawnioną do kontaktów z Wykonawcą w sprawach wykonania niniejszej umowy jest pan Marian Muzyczka.

§ 11

Osobą uprawnioną do kontaktów z Zamawiającym w sprawach wykonania niniejszej umowy jest

§ 12

1. Wynagrodzenie Wykonawcy za wykonanie przedmiotu niniejszej umowy, zgodnie z zapisami Specyfikacji Istotnych Warunków Zamówienia oraz ofertą Wykonawcy wybraną w trybie przetargu nieograniczonego, jest wynagrodzeniem ryczałtowym.
2. Ustalone w tej formie wynagrodzenie Wykonawcy jest niezmiennie do czasu zakończenia realizacji przedmiotu niniejszej umowy i jego odbioru bez zastrzeżeń.
3. Wysokość wynagrodzenia Wykonawcy za wykonanie przedmiotu niniejszej umowy została ustalona na podstawie oferty złożonej przez Wykonawcę.
4. Za wykonanie przedmiotu niniejszej umowy bez zastrzeżeń Wykonawca otrzyma wynagrodzenie ryczałtowe w kwocie brutto zł. (słownie: złotych), które to wynagrodzenie zawiera wszystkie opłaty oraz koszty prac i materiałów koniecznych do prawidłowego wykonania przedmiotu niniejszej umowy, wszystkie opłaty i podatki, upusty i rabaty, a w szczególności podatek VAT w kwocie zł. (słownie: złotych).
5. Powyższe wynagrodzenie ryczałtowe Wykonawcy zawiera wszystkie koszty prawidłowego zrealizowania zakresu ilościowego i jakościowego prac projektowo - kosztorysowych będących przedmiotem niniejszej umowy.
6. Powyższe wynagrodzenie ryczałtowe nie może ulec zmianie nawet w przypadku zmiany przepisów dotyczących naliczania podatku VAT.
7. Wykonawca oświadcza, że jest płatnikiem podatku VAT o numerze

§ 13

1. Rozliczenie wynagrodzenia Wykonawcy z tytułu wykonania przedmiotu niniejszej umowy nastąpi fakturą VAT wystawioną przez Wykonawcę po dokonaniu przez Zamawiającego odbioru całości przedmiotu niniejszej umowy bez zastrzeżeń.

2. Wynagrodzenie Wykonawcy za wykonanie przedmiotu niniejszej umowy płatne będzie w terminie 14 dni licząc od dnia doręczenia płatnikowi tj. Starostwo Powiatowe w Jarosławiu NIP 792 – 18 – 06 – 090 faktury wystawionej na podstawie protokołu odbioru przedmiotu niniejszej umowy bez zastrzeżeń.
3. Należność Wykonawcy płatna będzie przelewem na jego rachunek bankowy wskazany na wystawianej fakturze VAT.

§ 14

1. W przypadku realizacji prac z udziałem Podwykonawców warunkiem wypłaty Wykonawcy wynagrodzenia określonego w § 12 wg zasad przyjętych w § 13 niniejszej umowy jest przedłożenie Zamawiającemu faktury VAT wystawionej przez Wykonawcę oraz:
 - 1) kserokopii faktury wystawionej przez Podwykonawcę potwierdzonej za zgodność z oryginałem przez Wykonawcę;
 - 2) protokołu odbioru prac wykonanych przez Podwykonawcę uwzględniający zakres zrealizowanych przez niego prac oraz należne wynagrodzenie, podpisany przez przedstawicieli Wykonawcy i Podwykonawcy potwierdzających zawarte w nim ustalenia;
 - 3) potwierdzoną za zgodność z oryginałem przez Wykonawcę kserokopię polecenia przelewu środków na rachunek Podwykonawcy dokumentującą przekazanie przez Wykonawcę wynagrodzenia należnego Podwykonawcy za wykonane przez niego prace wykazanych na fakturze VAT i w protokole odbioru robót, o którym mowa powyżej.
2. Wykonawca może pisemnie upoważnić Zamawiającego do przekazywania wynagrodzenia należnego Podwykonawcom za wykonane przez nich prace bezpośrednio na rzecz Podwykonawców, wówczas:
 - 1) ww. upoważnienie stanowić będzie załącznik do niniejszej umowy;
 - 2) ust. 1 pkt 3 niniejszego paragrafu nie stosuje się;
 - 3) przed terminem zapłaty wynagrodzenia należnego Podwykonawcy Wykonawca przedłoży Zamawiającemu pisemną dyspozycję przekazania tego wynagrodzenia na rzecz Podwykonawcy, wskazując jednocześnie kwotę wynagrodzenia oraz numer rachunku bankowego, na który Zamawiający dokona przelewu środków.
3. Do czasu przedłożenia przez Wykonawcę dokumentów, o których mowa w ust. 1 niniejszego paragrafu nie będą biegały terminy określone w § 13 ust. 2 niniejszej umowy, a Wykonawcy nie przysługują za ten okres odsetki ustawowe. Ust. 2 niniejszego paragrafu stosuje się odpowiednio.

§ 15

1. Strony postanawiają, że przedmiot umowy będzie przedmiotem odbioru końcowego.
2. Miejscem odbioru przedmiotu umowy będzie siedziba Zamawiającego.
3. Wykonawca zgłosi pisemnie Zamawiającemu gotowość do odbioru przedmiotu umowy.
4. Zamawiający w ciągu 5 dni od dnia otrzymania zgłoszenia gotowości do odbioru wyznaczy termin i rozpocznie odbiór przedmiotu umowy zawiadamiając o tym Wykonawcę.
5. Czynności odbioru Zamawiający powinien zakończyć w ciągu 3 dni roboczych.
6. Do odbioru technicznego Wykonawca przedłoży projekt operatu opisowo – kartograficznego ewidencji gruntów i budynków miasta Pruchnik (wersja analogowa i cyfrowa).
7. Jeśli w toku odbioru zostaną stwierdzone wady, to :
 - 1) gdy wady nadają się do usunięcia Zamawiający ma prawo odmówić odbioru przedmiotu umowy lub jego części do czasu usunięcia wad,

- 2) gdy wady nadają się do usunięcia, nie żądając usunięcia wad Zamawiający ma prawo odpowiednio obniżyć wynagrodzenie przysługujące Wykonawcy,
 - 3) gdy wady nie nadają się do usunięcia i nie uniemożliwiają one użytkowanie przedmiotu umowy lub jego części zgodnie z przeznaczeniem Zamawiający ma prawo odpowiednio obniżyć wynagrodzenie przysługujące Wykonawcy,
 - 4) gdy wady nie nadają się do usunięcia i uniemożliwiają one użytkowanie przedmiotu umowy lub jego części zgodnie z przeznaczeniem Zamawiający ma prawo zażądać wykonania przedmiotu umowy lub jego części po raz drugi, bez względu na koszty z tym związane lub odstąpić od umowy.
8. Strony postanawiają, że z czynności odbioru będzie spisany protokół zawierający wszystkie ustalenia dokonane w toku odbioru, jak też terminy wyznaczone na usunięcie stwierdzonych przy odbiorze wad.
 9. Wykonawca zobowiązuje się do usunięcia wad przedmiotu umowy lub jego części stwierdzonych i zgłoszonych przez Zamawiającego w trakcie odbioru w terminie nie dłuższym niż 5 dni licząc od dnia zgłoszenia.
 10. Wykonawca zobowiązany jest do zawiadomienia Zamawiającego o usunięciu wad oraz do żądania wyznaczenia nowego terminu odbioru.
 11. Po upływie terminów wyznaczonych na usunięcie stwierdzonych wad i ponownemu jednokrotnemu wezwaniu do ich usunięcia w wyznaczonym terminie, Zamawiający ma prawo zlecić ich usunięcie wybranemu przez siebie innemu podmiotowi na koszt Wykonawcy, zachowując przy tym prawo do roszczeń i naprawienia szkody powstałej w wyniku zwłoki.
 12. Za wykonanie przedmiotu umowy uważa się zakończenie przez Zamawiającego czynności odbioru końcowego (podpisania protokołu odbioru końcowego bez zastrzeżeń).

§ 16

1. Na przedmiot umowy Wykonawca udziela Zamawiającemu rękojmi i gwarancji jakości do czasu wygaśnięcia odpowiedzialności z tytułu rękojmi i gwarancji jakości udzielanych Zamawiającemu przez Wykonawców robót realizowanych na podstawie przedmiotu niniejszej umowy lecz na okres nie krótszy niż 36 miesięcy licząc od daty odbioru końcowego przedmiotu umowy bez zastrzeżeń.
2. Wykonawca zobowiązuje się do usunięcia stwierdzonych i zgłoszonych przez Zamawiającego w okresie rękojmi i gwarancji wad przedmiotu umowy lub jego części w terminie nie dłuższym niż 7 dni licząc od dnia zgłoszenia.
3. Wykonawca nie ponosi odpowiedzialności za uchybienia uzgodnionym terminom usunięcia przez Wykonawcę stwierdzonych i zgłoszonych przez Zamawiającego wad przedmiotu umowy lub jego części powstałe z przyczyn niezależnych od Wykonawcy, w tym ze względów formalno – prawnych.
4. W przypadku wystąpienia okoliczności, o których mowa powyżej w punkcie 3, uzgodnione terminy usunięcia przez Wykonawcę stwierdzonych i zgłoszonych przez Zamawiającego w okresie rękojmi i gwarancji wad przedmiotu umowy lub jego części przedłużone zostaną o czas trwania przestojów.
5. Koszty związane z usunięciem wad lub wykonaniem przedmiotu umowy lub jego części po raz drugi w całości obciążają Wykonawcę.

§ 17

1. Strony postanawiają, że obowiązującą je formą odszkodowania za niewykonanie, nienależyte wykonanie lub nieterminowe wykonanie zobowiązań umownych stanowią kary umowne.

2. Kary te będą naliczane w następujących przypadkach w wysokości :
- 1) Wykonawca zapłaci Zamawiającemu kary umowne :
 - a) z tytułu zwłoki w wykonaniu przedmiotu umowy w wysokości 200,00 zł za każdy dzień zwłoki, licząc od terminu umownego zakończenia wykonania przedmiotu umowy;
 - b) z tytułu zwłoki w usunięciu wad stwierdzonych przy odbiorze oraz w okresie rękojmi lub gwarancji w wysokości 200,00 zł za każdy dzień zwłoki licząc od dnia wyznaczonego na usunięcie wad;
 - c) z tytułu odstąpienia od umowy przez Wykonawcę z przyczyn niezależnych od Zamawiającego w wysokości 10 % wartości wynagrodzenia umownego brutto;
 - d) z tytułu odstąpienia od umowy przez Zamawiającego, z przyczyn zależnych od Wykonawcy, a w szczególności w związku z nienależytym wykonywaniem zobowiązań wynikających z niniejszej umowy w wysokości 10 % wartości wynagrodzenia umownego brutto.
 - 2) Zamawiający zapłaci Wykonawcy karę umowną z tytułu odstąpienia od umowy przez Zamawiającego z przyczyn niezależnych od Wykonawcy w wysokości 10 % wartości wynagrodzenia umownego brutto, za wyjątkiem przyczyn określonych w § 18 ust. 1 pkt 5 niniejszej umowy.
3. Jeśli kary umowne nie pokryją poniesionej szkody, strony mogą dochodzić odszkodowania uzupełniającego.
4. W przypadku wystąpienia zwłoki w wykonaniu przez Wykonawcę zobowiązań przyjętych niniejszą umową powyżej 21 dni, Zamawiający może zlecić ich wykonanie wybranemu przez siebie innemu podmiotowi na koszt Wykonawcy, zachowując przy tym prawo do roszczeń i naprawienia szkody powstałej w wyniku zwłoki.
5. W przypadku niewykonania lub nienależytego wykonania przez Wykonawcę zobowiązań umownych nie objętych odszkodowaniem w formie kar umownych Wykonawca będzie ponosił odpowiedzialność odszkodowawczą na zasadach ogólnych określonych w Kodeksie Cywilnym.
6. Wykonawca nie ponosi odpowiedzialności za uchybienia uzgodnionym terminom wykonania przez Wykonawcę zobowiązań przyjętych niniejszą umową powstałe z winy Zamawiającego. W przypadku wystąpienia przestojów z winy Zamawiającego, uzgodnione terminy wykonania przez Wykonawcę zobowiązań przyjętych niniejszą umową przedłużone zostaną o czas trwania przestojów.
7. Wykonawca wyraża zgodę na potrącanie naliczonych kar umownych z przysługującego mu wynagrodzenia.

§ 18

1. Zamawiający może odstąpić od umowy w przypadkach przewidzianych przepisami Kodeksu Cywilnego oraz ustawy Prawo zamówień publicznych, a w szczególności jeśli:
 - 1) Wykonawca nie rozpoczął wykonywania usług stanowiących przedmiot umowy lub przerwał ich wykonywanie i nie wznowił mimo wezwań Zamawiającego przez okres dłuższy niż 7 dni licząc od dnia zawarcia umowy lub w przypadku przerwania wykonywania przez okres dłuższy niż 7 dni licząc od dnia doręczenia wezwania do wznowienia;
 - 2) Wykonawca nie wykonuje usług stanowiących przedmiot niniejszej umowy zgodnie z przepisami prawa, dokumentacją lub zapisami niniejszej umowy, albo też nienależyście wykonuje swoje zobowiązania umowne;
 - 3) zostanie wydany nakaz zajęcia majątku Wykonawcy;
 - 4) zostanie ogłoszona upadłość Wykonawcy;

- 5) w razie wystąpienia istotnej zmiany okoliczności powodującej, że wykonanie umowy nie leży w interesie publicznym, czego nie można było przewidzieć w chwili zawarcia umowy Zamawiający może odstąpić od umowy w terminie 30 dni od powzięcia wiadomości o tych okolicznościach.
2. Odstąpienie przez Zamawiającego od umowy w związku z okolicznościami określonymi w ust. 1 może nastąpić w trybie natychmiastowym.
3. W przypadku odstąpienia przez Zamawiającego od umowy w związku z okolicznościami określonymi w ust. 1, Wykonawca nie może żądać od Zamawiającego zapłaty kar umownych, ani też odszkodowania, a jedynie wynagrodzenie należne mu z tytułu wykonania części umowy.
4. Odstąpienie od umowy powinno nastąpić w formie pisemnej pod rygorem nieważności takiego odstąpienia, a także powinno zawierać uzasadnienie faktyczne i prawne.
5. W przypadku odstąpienia od umowy Wykonawcę oraz Zamawiającego obciążają następujące obowiązki szczegółowe;
 - 1) w terminie 5 dni od daty odstąpienia od umowy Wykonawca przy udziale Zamawiającego sporządzi szczegółowy protokół inwentaryzacyjny wykonanych prac wg stanu na dzień odstąpienia;
 - 2) Wykonawca przekaze już wykonaną dokumentację w zakresie obustronnie uzgodnionym.

§ 19

1. Zmiana postanowień niniejszej umowy lub wprowadzenie do niej dodatkowych postanowień może nastąpić jedynie za zgodą obu stron wyrażoną na piśmie pod rygorem nieważności.
2. Wprowadzenie zmian postanowień niniejszej umowy lub dodatkowych postanowień jest możliwe jedynie w sytuacji, gdy konieczność wprowadzenia takich zmian lub dodatkowych postanowień wyniknie w rezultacie okoliczności, których nie można było przewidzieć w chwili zawarcia niniejszej umowy lub zmiany te są korzystne dla Zamawiającego.
3. Niedopuszczalne jest pod rygorem nieważności wprowadzanie istotnych zmian postanowień niniejszej umowy w stosunku do treści oferty, na podstawie której dokonano wyboru Wykonawcy.

§ 20

W okresie trwania niniejszej umowy strony zobowiązane są do informowania się wzajemnie o zaistniałych zmianach formy organizacyjno – prawnej, wskazując jednocześnie podmiot przejmujący ich prawa i obowiązki.

§ 21

W sprawach nie uregulowanych niniejszą umową stosuje się przepisy Kodeksu Cywilnego, ustawy z dnia 7 lipca 1994 r. Prawo budowlane (tekst jednolity Dz. U. z 2006 r. Nr 156 poz. 1118 z późn. zm.) oraz przepisy wykonawcze do tych ustaw, a także w sprawach procesowych przepisy Kodeksu Postępowania Cywilnego.

§ 22

1. W przypadku zaistnienia ewentualnych sporów powstałych na tle interpretacji lub wykonania niniejszej umowy, Strony są zobowiązane do podjęcia rokowań w celu polubownego rozstrzygnięcia sporu.

2. Jeżeli rokowania, o których mowa powyżej nie doprowadzą do polubownego rozwiązania sporu, spór taki Strony poddają rozstrzygnięciu przez sąd właściwy rzeczowo i miejscowo dla miejsca siedziby Zamawiającego.

§ 23

Umowę niniejsza sporządzono w czterech jednobrzmiących egzemplarzach, po dwa egzemplarze dla każdej ze stron.

Zamawiający:

Wykonawca: